

Požiadavka majiteľov znela:
menší dom za rozumnú cenu. Taký, do
ktorého sa zmestia dvaja ľudia, dve
mačky a pes.

VČELÍN S VÝHL'ADOM

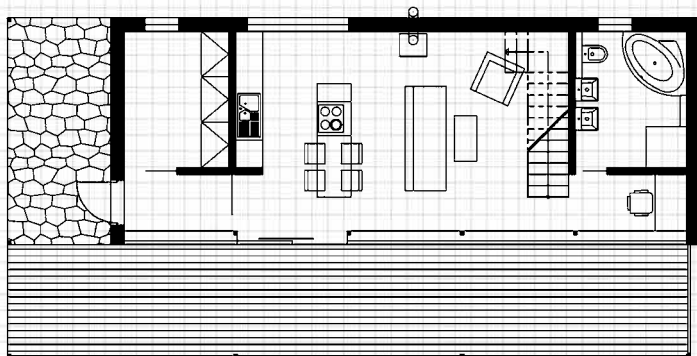
Znie to skoro ako rozprávka. Kde bolo, tam bolo, žili raz deduško a babička a tí mali záhradu a v nej chatku. Chodievali tam s vnúčikom, ktorý si záhradu tak oblúbil, že keď vyrástol, rozhodol sa postaviť si v nej dom. A pretože stretol šikovného architekta, výsledok stojí za to.



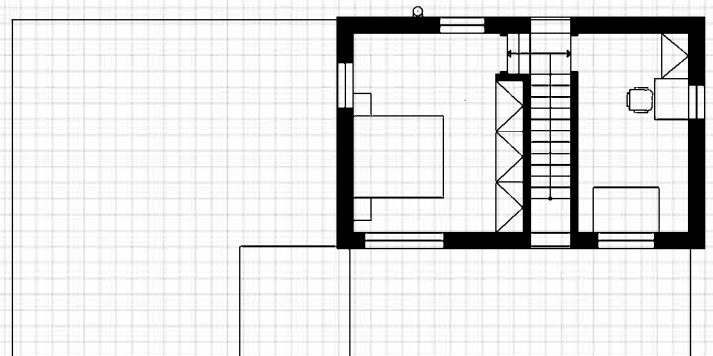
Drevená terasa akoby sa vznášala nad terénom, nad kompaktnou čiernou hmotou prizemia sa týčia dva farebné „úle“ na poschodí.

Záhrada je tu dôležitou súčasťou bývania. Keďže stavba nakoniec trvala dlhšie, než čakali, majitelia domu mali dostatok času dokončiť záhradu ešte pred nastahovaním.

Na zelených kopcoch tiahnuccich sa popri rieke Labe sa mieša stará vilová zástavba s rekreačnými chatkami záhradkárskych kolónií. Na okraji Ústí nad Labem tak vzniká jedinečná atmosféra, do ktorej architekti zo štúdia 3+1 architekti zasadili domček s úžitkovou plochou 80 m², inšpirovaný pôvodnou záhradnou chatkou, včelími úľmi, ale aj modernými drevostavbami.



Pôdorys prízemí



Pôdorys poschodia

Prudký sklon pozemku stavbu komplikoval a tiež ju pomerne predražil. Na druhej strane, umiestnenie na kopci dodáva domu neopakovateľnú atmosféru a obohacuje ho o výhľady, ktoré sú na nezaplatenie. (Vľavo)

S ohľadom na miesto

Požiadavka majiteľov znela: menší dom, do ktorého sa zmestia dvaja ľudia, dve mačky a pes. To všetko za rozumnú cenu a s maximálnym ohľadom na okolie. „Už predtým som videl niekoľko realizácií od štúdia 3+1 architekti a vedel som, že je to presne to, čo chcem. Keď potom prišli s prvými návrhmi, hneď sa mi páčili. A pretože sme od začiatku všetko zverili do rúk architektov, doma nevznikli žiadne spory,“ smeje sa Přemek, jeden z majiteľov. So spoluprácou je spokojný aj architekt. „S investormi sme si hneď od začiatku porozumeli. Zadanie „malý obytný dom“ mi bolo veľmi sympatické, navyše sa mi páči, keď má stavebník k miestu – pozemku – vzťah, vie, čo môže očakávať a ako sa správať. Navrhovanie je potom presnejšie,“ hodnotí spoluprácu architekt Pavel Plánička.

Svah ako výzva aj výhoda

Najnáročnejšie na celej stavbe bolo jej založenie a tiež doprava stavebného materiálu a odvoz odpadu. Pozemok sa totiž nachádza v prudkom svahu, s ktorým má čo robiť aj osobné auto. Aj preto zvolili architekti ako základný stavebný materiál drevo, ktorého doprava bola najjednoduchšia. Vyťaženú hlinu nakoniec použili na vyrovnanie terénu – odvoz by totiž vyšiel na rovnakú čiastku, aká bola potrebná na vybudovanie oporného múrika pod domom. Pred domom vznikla vďaka tomu ďalšia, zatrávnená, terasa, na ktorej si našla miesto praktická nafukovacia vŕivka. „Do budúcnosti uvažujeme aj o bazéne, ale zatiaľ nám to takto stačí. V letných horúčavách sa vŕivka skvele osvedčila,“ hovorí Přemek.

Z výkopu terasa. Na poriadne strmom kopci boli so založením domu spojené aj pomerne rozsiahle terénne úpravy. Hlinu vyťaženú pri kopaní základov použili na vyrovnanie terénu pred domom – kúsok pod „levitujúcou“ drevenou terasou tak vznikla ešte jedna, zatrávnená.

Založenie domu v prudkom svahu nebolo jednoduché. Stavba je do zvažujúceho sa terénu čiastočne zapustená a betónový oporný múr za domom je spojený s jeho základovou doskou.

Drevostavbu dopĺňajú oceľové prvky – tak v exteriéri, ako aj v interiéri. Strechu terasy podopierajú dva rady oceľových stĺpov. Prvý, priznaný, kopíruje líniu terasy, druhý, pohľadom zvonka viac menej skrytý, sleduje líniu fasády. Do pohody záhradkárskej kolónie sa tak vkráda trocha industriálneho vzruchu.





ARCHITEKT PAVEL PLÁNIČKA

„Páčia sa nám témy, do ktorých môžeme vnieť našu bezprostrednú skúsenosť. Zaujímajú nás okraj a periféria – skôr veci slabé než silné, skôr obyčajné a trvanlivé než náhodne aktuálne.“

2 v 1. Pretože sa na 80 m² muselo šetriť miestom, jedáleň je vlastne pokračovaním pracovnej plochy kuchynského ostrova. (Pohľad z obývačky smerom k vchodovým dverám) (Vpravo)

Strešná lotrovinka. Stavba má mierne sklonenú pultovú strechu, ktorá v časti obrátenej do údolia vytvára presah chrániaci terasu. Vložené zasklenie nad časťou terasy vnáša do obytneho priestoru ešte viac denného svetla. Dom tak pôsobí vzdušným, svetlým dojmom. (Vľavo dolu)



Interiér + exteriér = idyla. Fasáda obrátená do údolia je vlastne jedno obrovské okno, ktoré po celej dĺžke lemuje terasa. Vďaka sklenenej stene a terase bývanie plynule prechádza z interiéru do exteriéru. (Vpravo)

100 % výhľadu. Keď nie je práve počasie na užívanie si slniečka alebo vírivky na trávnej terase, môžu majitelia aj ich návštevy relaxovať v pohodlných kreslách na krytej drevenej terase pred domom a kochať sa výhľadom. (Celkom vpravo)

v komixových farbách

Dominantou kuchyňo-jedálne je digestor Elica so zaujímavým dizajnom. Je zavesený len na troch ocelových lankách, vďaka čomu nepôsobí v malom priestore tak ťažkopádne.



výstava

audio, video
a domáce kino

12. apríla 2014

hotel DoubleTree
by Hilton Košice

hlavný partner

MS audio
Dotknite sa zvuku...

partner

KOHUTAUDIO



www.audiovideokino.sk

V interiéri, ktorý si majitelia zariaďovali sami, je cítiť zmysel pre jednoduchý, ale nápaditý dizajn. V malom priestore veľmi rozumne šetrili kusmi aj farbami – základnú bielu dopĺňa len tmavá laminátová podlaha so vzhľadom dreva, tmavomodrý sedací nábytok a detaily v komixových farbách.



Kúzlo svetla a farieb.

Za to, že malý priestor pôsobí vzdušne, vďaka hojnosti svetla, striedanému zariadeniu a prevahe bielej farby. Farebné akcenty vnášajú do interiéru červené, žlté a modré doplnky, ktoré odkazujú na exteriérovú farebnosť „včelích úľov“.



Združenie 3+1 architekti založili v roku 2006. Má troch stálych členov: Ing. arch. Pavla Pláničku, Ing. arch. Mateja Párala a Ing. Bruna Panenku, s ktorými prieběžne spolupracujú ďalší kolegovia.

Všetko potřebné na 80 m²

Podstatnú časť prízemnia zaberá otvorený obytný priestor s kuchyňou, jedálňou, obývačkou a pracovným kútom. Od vstupných dverí však najskôr prejdete krátkou chodbičkou okolo technickej miestnosti s kotlom, práčkou a úložným priestorom. Do nočnej časti na poschodí vedie úzke oceľové schodisko situované na konci obývačky, za ktorým je pomerne veľkorysá kúpeľňa. Poschodie je vytvorené na dvoch úrovniach – na prvej, nižšej, je útulná spálňa pre hostí, na druhej, o niekoľko schodov vyššie, spálňa majiteľov domu.

Kúrenie elektrinou aj kozubom

Podlahy v celom dome sú vykurované (v obytných miestnostiach je laminátová podlaha, v kúpeľni epoxidová stierka a v technickej miestnosti keramická dlažba). O teplo sa zatiaľ stará len elektrický kotol, vďaka nízkej tarife a konštrukčnému riešeniu domu v nízkoenergetickom štandarde sú však platby za elektrickú energiu pre majiteľov viac než prijateľné. „Rozhodne tu prekúrimo menej než v byte, kde sme bývali predtým a kúrili plynom,“ pochvaľuje si Přemek. Už ale majú vybrané kozubové kachle, problémom je len vyčerpaný rozpočet. „Onedlho by sme mali mať našetrené, takže najbližšiu zimu už sa ohrejeme pri ohni,“ teší sa.

Hliníkové okná s izolačným dvojsklom sú pevné, komunikáciu s terasou zabezpečujú len posuvné dvere. (Hore)

Kráľovská kúpeľňa. Hoci rozloha domu nie je nijako závažná, venovali architekti kúpeľni pomerne veľkorysý priestor – vošli sa sem dve umývadlá, veľká rohová vaňa aj priestranný sprchovací kút. (Vpravo)

DOM V KOCKE

Konštrukčný systém: Na oboch podlažiach je použitá nosná drevená rámová konštrukcia typu two-by-four.

Základy: Základové pásy spriahnuté so základovou doskou. Súčasťou založenia domu je aj oporný múr z pohľadového železobetónu spojený so základovou doskou.

Nosné steny: Drevené rámy z fošni s jednotným profilom 60 × 140 mm. V dispozícii prízemnia železobetónové stúžujúce steny.

Obvodový plášť: Difúzne otvorený systém – b vnútorný záklop rámovej konštrukcie je z dosiek OSB s prelepenými spojmi – slúžia ako parobrzdna vrstva a zároveň plnia statickú funkciu. V kritických detailoch (roh, kúty, prechody stien a stropov) sú dosky doplnené parotesnými fóliami. Vonkajšia strana rámovej konštrukcie je uzavretá difúzne priepustnými drevotrásnými doskami, nasleduje prevetrávaná vzduchová medzera a horizontálny drevený obklad. Obvodové steny poschodia sú v priestore nad svetlíkom schodiska z vonkajšej strany oplechované predvetraným titánzinkom.

Strecha: Pultová s miernym sklonom. Nad prízemím je dvojplášťová prevetrávaná, s presahom nad terasou, nad poschodím jedноплаштьová.

Nádherný výhľad na zelené kopce, údolie Labe, hrad Střekov a ďalšie dominanty mesta je sám osebe pozoruhodným vybavením miestnosti.



Kombinácia sivej a žltej rešpektuje farebnú škálu domu – prvá farba odkazuje na odtieň schodiska, druhú nájdeme tak na doplnkoch v interiéri, ako aj v exteriéri domu.

Svetlík nad schodmi zmenil úzky priestor s klaustrofobickým potenciálom na pôsobivú cestu k svetlu.

Umenie detailu. Biele steny v celom dome zdobia obrazy v komixovom štýle, ktoré vnášajú do striedmo zariadeného interiéru živú farebnosť.



Úzke oceľové schodisko vedie k spálňam na poschodí. Popri praktickej funkcii plní v interiéru aj úlohu pôsobivého estetického prvku.

Úzky pás skla odľahčuje farebnú hmotu poschodia, presvetľuje schodisko a oddeľuje nočný priestor pre hostí a domácich.

Antikorový komín na zadnej stene domu bude odvádzať spaliny z kozubových kachlí v obývačke.

